



*Can Opener*

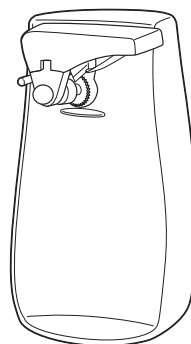
READ BEFORE USE

*Ouvre-boîtes*

À LIRE AVANT UTILISATION

*Abrelatas*

LEA ANTES DE USAR



English ..... 2

USA: 1-800-851-8900

Français ..... 7

Canada : 1-800-267-2826

Español ..... 13

En México: 01-800-71-16-100

Le invitamos a leer cuidadosamente este instructivo antes de usar su aparato.

840195601

## IMPORTANT SAFEGUARDS

When using electrical appliances, basic safety precautions should always be followed, including the following:

1. Read all instructions.
2. To protect against risk of electrical shock, do not put can opener body, cord, or plug in water or other liquid.
3. Close supervision is necessary when any appliance is used by or near children.
4. Unplug from outlet when not in use, before putting on or taking off parts, and before cleaning.
5. Avoid contacting moving parts.
6. Do not operate any appliance with a damaged cord or plug, or after the appliance malfunctions or is dropped or damaged in any manner. Call our toll-free customer service number for information on examination, repair, or electrical or mechanical adjustment.
7. The use of attachments not recommended or sold by the appliance manufacturer may cause fire, electric shock, or injury.
8. Do not use outdoors.
9. Do not let cord hang over edge of table or counter, or touch hot surfaces.
10. Do not open pressurized (aerosol-type) cans.
11. Do not open cans of flammable liquids such as lighter fluid.

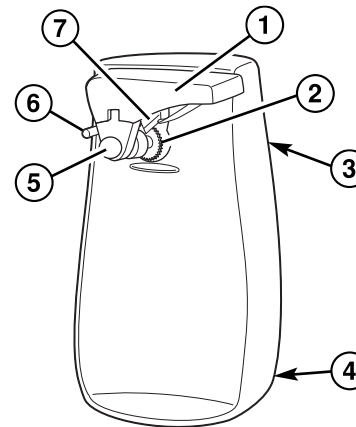
## SAVE THESE INSTRUCTIONS!

## OTHER CONSUMER SAFETY INFORMATION

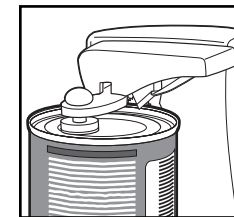
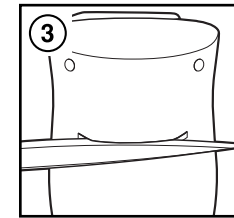
This appliance is intended for household use only.

**WARNING!** Shock Hazard: This appliance has a polarized plug (one wide blade) that reduces the risk of electric shock. The plug fits only one way into a polarized outlet. Do not defeat the safety purpose of the plug by modifying the plug in any way or by using an adapter. If the plug does not fit, reverse the plug. If it still does not fit, have an electrician replace the outlet.

## Parts and Features



1. Piercing Lever
2. Geared Wheel
3. Knife Sharpener
4. Cord Storage
5. Magnetic Lid Holder
6. Can Guide Pin
7. Cutting Blade



Use the flip-up magnet for ease in checking correct can position.

## Using Your Can Opener

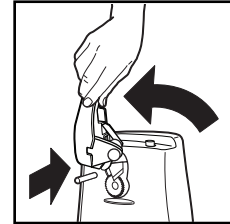
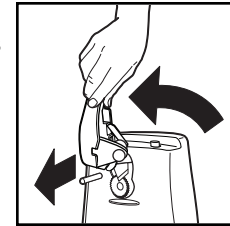
1. Place can opener on level surface.
2. Plug cord into electrical outlet.
3. Lift up piercing lever.
4. Place rim of can firmly under magnetic lid holder and against geared wheel.
5. Tilt top of can in, to position cutting blade inside rim of can.
6. Press piercing lever all the way down.
7. The motor will begin turning can and cutting lid. (It is not necessary to hold the piercing lever down or to hold the can during the cutting action.)
8. The motor will stop automatically when the can is open.

## Hints for Best Use

- The can opener will easily open all standard-size cans.
- On some models, it will be necessary to position can opener at edge of counter, allowing for clearance to open cans taller than the can opener. To ensure taller cans do not fall from can opener, place hand under can.
- If there is a bump, dent, or heavy seam in rim of can, open other end of can or start cutter just beyond it.
- Cans made with aluminum lids will not adhere to magnet.
- The motor of your can opener is permanently lubricated and will require no oiling.
- To use cord storage on back of opener, push in or pull out cord as needed.

## Cleaning Your Can Opener

1. Unplug cord from electrical outlet.
2. Remove complete cutting assembly as shown. Push piercing lever up and to the left. It will pop out of a locked position.
3. Wash cutting assembly in hot, soapy water. Rinse and dry thoroughly.
4. Wipe body of can opener with damp cloth. NEVER immerse the can opener in water.
5. To reassemble, place knob on back of cutting assembly into large end of keyhole as shown. Push to the right until it snaps into place.

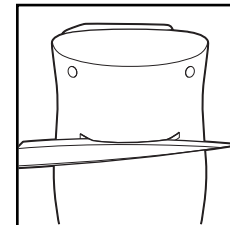


## Sharpening Knives

This feature is on selected models.

1. Place cutting edge of knife in knife slot located on back of can opener.
2. Draw knife blade through slot several times.

**NOTICE:** To prevent damage to the can opener and knives, do not insert serrated blades into this unit.



#### LIMITED WARRANTY

This warranty applies to products purchased in the U.S. and Canada. This is the only express warranty for this product and is in lieu of any other warranty or condition.

This product is warranted to be free from defects in material and workmanship for a period of one (1) year from the date of original purchase. During this period, your exclusive remedy is repair or replacement of this product or any component found to be defective, at our option; however, you are responsible for all costs associated with returning the product to us and our returning a product or component under this warranty to you. If the product or component is no longer available, we will replace with a similar one of equal or greater value.

This warranty does not cover glass, filters, wear from normal use, use not in conformity with the printed directions, or damage to the product resulting from accident, alteration, abuse, or misuse. This warranty extends only to the original consumer purchaser or gift recipient. Keep the original sales receipt, as proof of purchase is required to make a warranty claim.

This warranty is void if the product is used for other than single-family household use or subjected to any voltage and waveform other than as specified on the rating label (e.g., 120V ~ 60 Hz).

We exclude all claims for special, incidental, and consequential damages caused by breach of express or implied warranty. All liability is limited to the amount of the purchase price. **Every implied warranty, including any statutory warranty or condition of merchantability or fitness for a particular purpose, is disclaimed except to the extent prohibited by law, in which case such warranty or condition is limited to the duration of this written warranty.** This warranty gives you specific legal rights. You may have other legal rights that vary depending on where you live. Some states or provinces do not allow limitations on implied warranties or special, incidental, or consequential damages, so the foregoing limitations may not apply to you.

To make a warranty claim, do not return this appliance to the store. Please call 1.800.851.8900 in the U.S. or 1.800.267.2826 in Canada or visit [proctorsilex.com](http://proctorsilex.com) in the U.S. or [proctorsilex.ca](http://proctorsilex.ca) in Canada. For faster service, locate the model, type, and series numbers on your appliance.

## PRÉCAUTIONS IMPORTANTES

Lors de l'utilisation d'appareils électriques, des précautions d'usage doivent être respectées, y compris les instructions suivantes :

1. Lire toutes les instructions.
2. Pour prévenir les chocs électriques, ne pas immerger le corps de l'ouvre-boîtes, le cordon ou la fiche dans l'eau ou d'autres liquides.
3. Une surveillance étroite est indiquée lors de l'utilisation de l'appareil par des enfants ou dans leur voisinage.
4. Débrancher de la prise lorsque l'appareil ne sert pas ou avant d'ajouter ou d'enlever des pièces ou de procéder à son nettoyage.
5. Éviter le contact avec les pièces en mouvement.
6. Ne pas faire fonctionner un appareil présentant une fiche ou un cordon endommagé, après une défaillance de l'appareil, une chute ou encore après tout endommagement. Appeler le numéro sans frais du Service à la clientèle pour plus d'information à propos d'une vérification, d'une réparation ou d'un réglage électrique ou mécanique.
7. L'utilisation d'accessoires non recommandés ni vendus par le fabricant d'appareil peut causer un incendie, un choc électrique ou des blessures.
8. Ne pas utiliser à l'extérieur.
9. Ne pas laisser le cordon pendre d'un bord de table ou d'un comptoir, ni entrer en contact avec une surface chaude.
10. Ne pas ouvrir de boîtes sous pression du type aérosol.
11. Ne pas ouvrir de contenants métalliques destinés à du liquide inflammable, telle l'essence pour briquets.

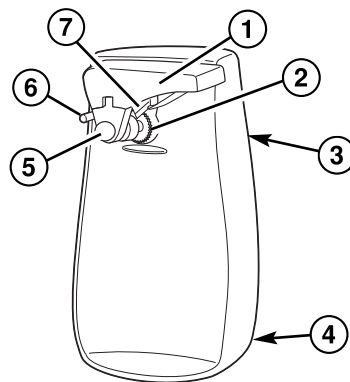
**CONSERVEZ CES INSTRUCTIONS !**

## AUTRES RENSEIGNEMENTS DE SÉCURITÉ AUX CONSOMMATEURS

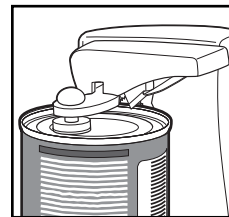
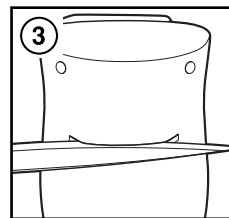
Cet appareil est conçu uniquement pour l'usage domestique.

**AVERTISSEMENT !** Risque d'électrocution : Cet appareil électroménager possède une fiche polarisée (une broche large) qui réduit le risque d'électrocution. Cette fiche n'entre que dans un seul sens dans une prise polarisée. Ne contrecarrez pas l'objectif sécuritaire de cette fiche en la modifiant de quelque manière que ce soit ou en utilisant un adaptateur. Si la fiche n'entre pas bien, retournez-la. Si elle continue à ne pas bien entrer, demandez à un électricien de remplacer la prise.

## Pièces et caractéristiques



1. Levier de perçage
2. Molette d'entraînement
3. Aiguiseur
4. Rangement du cordon
5. Aimant de retenue du couvercle
6. Guide-boîte
7. Lame de coupe



Utilisez l'aimant à bascule pour assurer le bon positionnement de la boîte.

## Utilisation de l'ouvre-boîtes

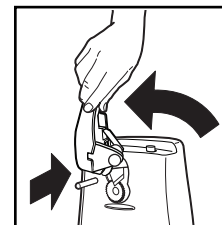
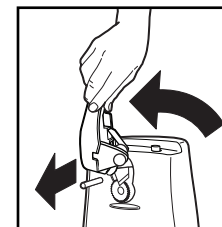
1. Posez l'ouvre-boîtes sur une surface plane.
2. Branchez la fiche du cordon dans une prise électrique.
3. Soulevez le levier de perçage.
4. Mettez le rebord de la boîte sous l'aimant de retenue du couvercle et contre la molette d'entraînement.
5. Inclinez le haut de la boîte vers l'intérieur pour que la lame de coupe se place à l'intérieur du rebord de la boîte.
6. Appuyez fermement sur le levier de perçage.
7. Le moteur fait tourner la boîte et en coupe le couvercle.  
(Il n'est pas nécessaire de maintenir le levier enfoncé ou de tenir la boîte pendant cette opération.)
8. Le moteur s'arrête automatiquement lorsque la boîte est ouverte.

## Conseils pour utilisation optimale

- L'ouvre-boîtes ouvre sans problèmes des boîtes de tailles standard.
- Quelques modèles sont plus petits que la hauteur de certaines boîtes. Il faut alors placer l'ouvre-boîtes sur le bord du comptoir afin de pouvoir positionner la boîte. Pour assurer que les boîtes de tailles grande ne tombent pas de l'ouvre-boîte, placez la main sous la boîte.
- En présence d'une bosse, d'un renforcement ou d'un joint épais, ouvrez l'autre côté de la boîte ou percez-la un peu au-delà de la déformation.
- L'aimant ne peut pas adhérer aux couvercles en aluminium dont certaines boîtes sont pourvues.
- Aucune lubrification n'est nécessaire, le moteur de l'ouvre-boîtes étant lubrifié en permanence.
- Pour utiliser le rangement du cordon à l'arrière de l'ouvre-boîtes, entrez ou sortez le cordon au besoin.

## Nettoyage de l'ouvre-boîtes

1. Retirez la fiche de la prise électrique.
2. Retirez le dispositif coupant, comme illustré. Soulevez le levier de perçage et faites-le glisser vers la gauche. Il sortira de sa position verrouillée.
3. Lavez le dispositif coupant dans de l'eau chaude savonneuse. Rincez et séchez soigneusement.
4. Essuyez le boîtier de l'ouvre-boîtes à l'aide d'un chiffon humide. N'immergez JAMAIS l'ouvre-boîtes dans l'eau.
5. Pour rassembler, placez le bouton situé à l'arrière du dispositif coupant dans l'extrémité la plus large de la fente aménagée dans le boîtier de l'ouvre-boîtes comme illustré. Poussez vers la droite jusqu'à l'enclenchement en position.

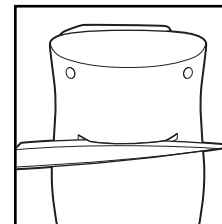


## Aiguisage de couteaux

Fonction disponible seulement sur certains modèles.

1. Placez le côté coupant du couteau dans des encoches situées à l'arrière de l'ouvre-boîtes.
2. Faites passer plusieurs fois la lame du couteau à travers l'encoche.

**AVIS :** Pour empêcher tout dommage à votre ouvre-boîte et aux couteaux, n'insérez jamais de lame dentée dans cet appareil.



#### GARANTIE LIMITÉE

Cette garantie s'applique aux produits achetés aux É.-U. et au Canada. C'est la seule garantie expresse pour ce produit et est en lieu et place de tout autre garantie ou condition.

Ce produit est garanti contre tout défaut de matériaux et de main-d'oeuvre pour une période de un (1) an à compter de la date d'achat d'origine. Au cours de cette période, votre seul recours est la réparation ou le remplacement de ce produit ou tout composant s'avérant défectueux, à notre gré, mais vous êtes responsable de tous les coûts liés à l'expédition du produit et le retour d'un produit ou d'un composant dans le cadre de cette garantie. Si le produit ou un composant n'est plus offert, nous le remplacerons par un produit similaire de valeur égale ou supérieure.

Cette garantie ne couvre pas le verre, les filtres, l'usure d'un usage normal, l'utilisation non conforme aux directives imprimées, ou des dommages au produit résultant d'un accident, modification, utilisation abusive ou incorrecte. Cette garantie s'applique seulement à l'acheteur original ou à la personne l'ayant reçu en cadeau. La présentation du reçu de vente d'origine comme preuve d'achat est nécessaire pour faire une réclamation au titre de cette garantie. Cette garantie s'annule si le produit est utilisé autrement que par une famille ou si l'appareil est soumis à toute tension ou forme d'onde différente des caractéristiques nominales précisées sur l'étiquette (par ex. : 120 V ~ 60 Hz).

Nous excluons toutes les réclamations au titre de cette garantie pour les dommages spéciaux, consécutifs et indirects causés par la violation de garantie expresse ou implicite. Toute responsabilité est limitée au prix d'achat. **Chaque garantie implicite, y compris toute garantie ou condition de qualité marchande ou d'adéquation à un usage particulier, est exonérée, sauf dans la mesure interdite par la loi, auquel cas la garantie ou condition est limitée à la durée de cette garantie écrite.** Cette garantie vous donne des droits légaux précis. Vous pouvez avoir d'autres droits qui varient selon l'endroit où vous habitez. Certaines provinces ne permettent pas les limitations sur les garanties implicites ou les dommages spéciaux ou indirects de telle sorte que les limitations ci-dessus ne s'appliquent peut-être pas à votre cas.

Ne pas retourner cet appareil au magasin lors d'une réclamation au titre de cette garantie. Téléphoner au 1.800.851.8900 aux É.-U. ou au 1.800.267.2826 au Canada ou visiter le site internet [www.proctorsilex.com](http://www.proctorsilex.com) aux É.-U. ou [www.proctorsilex.ca](http://www.proctorsilex.ca) au Canada. Pour un service plus rapide, trouvez le numéro de modèle, le type d'appareil et les numéros de série sur votre appareil.



## **SALVAGUARDIAS IMPORTANTES**

Cuando use aparatos eléctricos, debe siempre observar precauciones básicas de seguridad, incluyendo las siguientes:

1. Lea todas las instrucciones.
2. Verifique que el voltaje de su instalación corresponda con el del producto.
3. Para protegerse del riesgo de choque eléctrico, nunca coloque el cuerpo del abrelatas, el cable o el enchufe en agua ni en ningún otro líquido.
4. Cuando los niños estén cerca de cualquier aparato eléctrico o lo estén usando, es necesario una supervisión muy estricta.
5. Desenchúfelo del tomacorriente cuando no lo esté usando, antes de agregar o quitar piezas y antes de la limpieza.
6. Evite el contacto con las piezas en movimiento.
7. No haga funcionar ningún aparato con el cable o enchufe dañados o después de que el aparato haya fallado o haya sido dejado caer o dañado de alguna manera. Llame a nuestro número de servicio a cliente sin costo para información sobre revisión, reparación o ajuste eléctrico o mecánico.
8. El uso de accesorios no recomendados o vendidos por fabricante de electrodomésticos puede provocar incendios, choques eléctricos o lesiones.
9. No use este aparato al aire libre.
10. No deje que el cable cuelgue por el borde de la mesa o mostrador, ni que toque superficies calientes.
11. Nunca destape las latas presurizadas (tipo aerosol).
12. Nunca destape latas de líquidos inflamables como sería el fluido para encendedores.

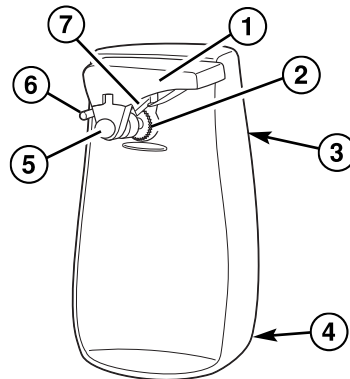
**¡GUARDE ESTAS INSTRUCCIONES!**

## INFORMACIÓN ADICIONAL PARA LA SEGURIDAD DEL CONSUMIDOR

**Este aparato debe utilizarse únicamente en un entorno doméstico.**

**¡ADVERTENCIA!** Peligro de descarga: Este aparato cuenta con un enchufe polarizado (una pata más ancha) que reduce el riesgo de una descarga eléctrica. El enchufe calza únicamente en una dirección dentro de un tomacorriente polarizado. No trate de obviar el propósito de seguridad del enchufe modificándolo de alguna manera o utilizando un adaptador. Si el enchufe no calza, inviértalo. Si aún así no calza, llame a un electricista para que reemplace el tomacorriente.

## Piezas y características

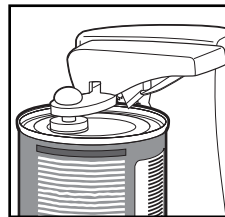
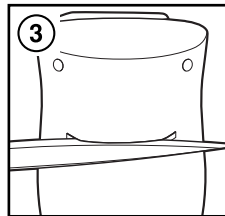


1. Palanca de Perforación
2. Rueda Dentada
3. Afilador de Cuchillo
4. Ranura de Almacenaje
5. Soporte de Tapa Magnético
6. Clavija de Guía de Lata
7. Cuchilla de Corte

14

## Cómo utilizar el abrelatas

1. Coloque el abrelatas en una superficie plana.
2. Conecte el enchufe a un tomacorriente eléctrico.
3. Levante la palanca de perforación.
4. Con firmeza, coloque el borde de la lata debajo el soporte de tapa magnético y contra la rueda dentada.
5. Incline la tapa de la lata hacia dentro, para colocar la cuchilla de corte adentro del borde de la lata.
6. Presione la palanca de perforación hacia abajo completamente.
7. El motor comenzará a dar vuelta a la lata y a cortar la tapa. (No es necesario mantener la palanca de perforación presionada o sostener la lata durante la acción de corte).
8. El motor se detiene automáticamente en cuanto se haya abierto la lata.



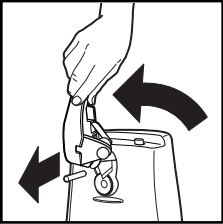
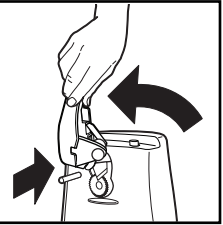
**Use el imán levadizo para verificar la posición correcta de la lata con más facilidad.**

15

## Consejos para una mejor utilización

- El abrelatas abrirá con facilidad todas las latas de tamaño estándar.
- Con algunos modelos, será necesario ubicar el abrelatas al borde del mostrador, para disponer de espacio para abrir latas que sean más altas que el abrelatas. Para garantizar que las latas más altas no se caigan del abrelatas, coloque la mano debajo de la lata.
- Si hay un bulto, una abolladura o una unión muy pesada en el borde de la lata, abra la lata por el otro extremo o empiece a cortar justo después de esos defectos.
- Las tapas de aluminio que tienen algunas latas no se adhieren al imán.
- El motor de su abrelatas tiene una lubricación permanente por lo que no requiere de aceite.
- Para usar la ranura de almacenaje que está detrás del abrelatas, empuje el cable hacia dentro o jale del mismo hacia fuera, según sea necesario.

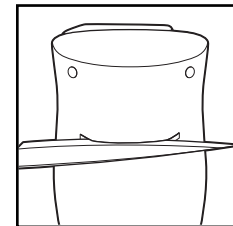
## Cómo limpiar su abrelatas

1. Desconecte el cable del tomacorriente eléctrico.
2. Quite el ensamblaje de corte completo, como se muestra. Empuje la palanca de perforación hacia arriba y a la izquierda. Así saltará de su posición de seguro. 
3. Lave el ensamblaje de corte en agua caliente y jabonosa. Enjuague y seque meticulosamente.
4. Limpie el cuerpo del abrelatas con un trapo húmedo. NUNCA sumerja el abrelatas en agua.
5. Para volver a ensamblar, coloque el botón en la parte trasera del ensamblaje de corte dentro del extremo grande de la bocallave, como se muestra. Empuje hacia la derecha hasta que encaje en su lugar. 

## Cómo afilar cuchillos

Esta característica se encuentra en modelos selectos.

1. Coloque el borde cortante del cuchillo en la ranura para cuchillos ubicada en la parte posterior del abrelatas.
2. Pase la hoja del cuchillo por la ranura varias veces.  
**AVISO:** Para evitar daños al abrelatas y cuchillos, no introduzca cuchillas dentadas en esta unidad.





**Grupo HB PS, S.A. de C.V.**  
**Monte Elbruz No. 124 Int. 601**  
**Col. Palmitas Polanco**  
**México, D.F. C.P. 11560**  
**Tel. 52 82 31 05 y 52 82 31 06**  
**Fax. 52 82 3167**

<b>PÓLIZA DE GARANTÍA</b>			
PRODUCTO:	MARCA:	MODELO:	
<p>Grupo HB PS, S.A. de C.V. cuenta con una Red de Centros de Servicio Autorizada, por favor consulte en la lista anexa el nombre y dirección de los establecimientos en la República Mexicana en donde usted podrá hacer efectiva la garantía, obtener partes, componentes, consumibles y accesorios; así como también obtener servicio para productos fuera de garantía.            Para mayor información llame sin costo:  <b>Centro de Atención al consumidor: 01 800 71 16 100</b></p>			
<p>Grupo HB PS, S.A. de C.V. le otorga a partir de la fecha de compra:  <b>GARANTÍA DE 1 AÑO.</b></p>			
<b>COBERTURA</b>			
<ul style="list-style-type: none"> <li>Esta garantía ampara, todas las piezas y componentes del producto que resulten con defecto de fabricación incluyendo la mano de obra.</li> <li>Grupo HB PS, S.A. de C.V. se obliga a reemplazar, reparar o reponer, cualquier pieza o componente defectuoso; proporcionar la mano de obra necesaria para su diagnóstico y reparación, todo lo anterior sin costo adicional para el consumidor.</li> <li>Esta garantía incluye los gastos de transportación del producto que deriven de su cumplimiento dentro de su red de servicio.</li> </ul>			
<b>LIMITACIONES</b>			
<ul style="list-style-type: none"> <li>Esta garantía no ampara el reemplazo de piezas deterioradas por uso o por desgaste normal, como son: cuchillas, vasos, jarras, filtros, etc.</li> <li>Grupo HB PS, S.A. de C.V. no se hace responsable por los accidentes producidos a consecuencia de una instalación eléctrica defectuosa, ausencia de toma de tierra, clavija de enchufe en mal estado, etc.</li> </ul>			
<b>EXCEPCIONES</b>			
<p>Esta garantía no será efectiva en los siguientes casos:</p> <p>a) Cuando el producto se hubiese utilizado en condiciones distintas a las normales. (Uso industrial, semi-industrial o comercial.)</p>			

18

<b>EXCEPCIONES (continuación)</b>		
<p>b) Cuando el producto no hubiese sido operado de acuerdo con el instructivo de uso.            c) Cuando el producto hubiese sido alterado o reparado por personas no autorizadas por Grupo HB PS, S.A. de C.V. el fabricante nacional, importador o comercializador responsable respectivo.            d) Esta garantía pierde su validez si el producto es utilizado en un medio diferente a una vivienda unifamiliar o se somete a cualquier voltaje o forma de onda diferente a la especificada en la etiqueta de clasificación (ej., 120V ~ 60 Hz).</p> <p>El consumidor puede solicitar que se haga efectiva la garantía ante la propia casa comercial donde adquirió su producto, siempre y cuando Grupo HB PS, S.A. de C.V. no cuente con talleres de servicio.</p>		
<b>PROCEDIMIENTO PARA HACER EFECTIVA LA GARANTÍA</b>		
<ul style="list-style-type: none"> <li>Para hacer efectiva la garantía no deben exigirse mayores requisitos que la presentación del producto y la póliza correspondiente, debidamente sellada por el establecimiento que lo vendió.</li> <li>Para hacer efectiva la garantía, lleve su aparato al Centro de Servicio Autorizado más cercano a su domicilio (consulte la lista anexa).</li> <li>Si no existe Centro de Servicio Autorizado en su localidad llame a nuestro Centro de Atención al Consumidor para recibir instrucciones de como hacer efectiva su garantía.</li> <li>El tiempo de reparación, en ningún caso será mayor de 30 días naturales contados a partir de la fecha de recepción del producto en nuestros Centros de Servicio Autorizados.</li> <li>En caso de que el producto haya sido reparado o sometido a mantenimiento y el mismo presente deficiencias imputables al autor de la reparación o del mantenimiento dentro de los treinta días naturales posteriores a la entrega del producto al consumidor, éste tendrá derecho a que sea reparado o mantenido de nuevo sin costo alguno. Si el plazo de la garantía es superior a los treinta días naturales, se estará a dicho plazo.</li> <li>El tiempo que duren las reparaciones efectuadas al amparo de la garantía no es computable dentro del plazo de la misma. Cuando el bien haya sido reparado se iniciará la garantía respecto de las piezas repuestas y continuará con relación al resto. En el caso de reposición del bien deberá renovarse el plazo de la garantía.</li> </ul>		
<b>FECHA DE ENTREGA</b>	<b>SELLO DEL VENDEDOR</b>	<b>QUEJAS Y SUGERENCIAS</b>
DÍA__ MES__ AÑO__		<p>Si desea hacer comentarios o sugerencias con respecto a nuestro servicio o tiene alguna queja derivada de la atención recibida en alguno de nuestros Centros de Servicio Autorizados, por favor dirigirse a:</p> <p><b>Grupo HB PS, S.A. de C.V.</b>  <b>(DIMLSA)</b>  <b>Prol. Av. La Joya s/n. Esq. Av. San Antonio</b>  <b>Col. El Infiernillo C.P. 54878</b>  <b>Cuautitlán, Edo de México</b>  <b>Tel. (55) 58 99 62 42</b>  <b>Fax. (55) 58 70 64 42 y (55) 26 20 21 02</b></p>

19

**RED DE CENTROS DE SERVICIO AUTORIZADA GRUPO HB PS, S.A. DE C.V.**

**Distrito Federal**

ELECTRODOMÉSTICOS  
Av. Plutarco Elias Cailles  
No. 1499  
Zacahuitzco MEXICO 09490 D.F.  
Tel: 01 55 5235 2323  
Fax: 01 55 5243 1397

CASA GARCIA  
Av. Patriotismo No. 875-B  
Mixcoac MEXICO 03910 D.F.  
Tel: 01 55 5563 8723  
Fax: 01 55 5615 1856

**Jalisco**

SERVICIOS DE MANTENIMIENTO  
CASTILLO  
Garibaldi No. 1450  
Ladrón de Guevara  
GUADALAJARA 44660 Jal.  
Tel: 01 33 3825 3480  
Fax: 01 33 3826 1914

**Chihuahua**

DISTRIBUIDORA TURMIX  
Av. Paseo Triunfo de la Rep.  
No. 5289 Local 2 A.  
Int. Hipermart  
Alamos de San Lorenzo  
CD. JUAREZ 32340 Chih.  
Tel: 01 656 617 8030  
Fax: 01 656 617 8030

**Nuevo Leon**

FERNANDO SEPULVEDA  
REFACCIONES  
Ruperto Martínez No. 238 Ote.  
Centro MONTERREY, 64000 N.L.  
Tel: 01 81 8343 6700  
Fax: 01 81 8344 0486

<b>Modelos:</b>	<b>Tipo:</b>	<b>Características Eléctricas:</b>		
75217F	CA41	120 V~	60 Hz	1.1 A
75224F	CA41	120 V~	60 Hz	1.1 A
75224FK	CA41	120 V~	60 Hz	1.1 A

Los modelos incluidos en el instructivo de Uso y Cuidado pueden ir seguidos o no por un sufijo correspondiente a una o varias letras del alfabeto y sus combinaciones, separadas o no por un espacio, coma, diagonal, o guión. Como ejemplos los sufijos pueden ser: "Y" y/o "MX" y/o "MXY" y/o "Z".